

# บทที่ 3



ผลการปฏิบัติตามมาตรการติดตาม  
ตรวจสอบผลกระทบสิ่งแวดล้อม

## ผลการปฏิบัติตามมาตรการติดตามตรวจสอบผลกระทบสิ่งแวดล้อม

ตามที่นิคมอุตสาหกรรมชุดโครงการ เสนาภิพัธ์ รังสิต คลอง 4 ได้ปฏิบัติตามเงื่อนไขของมาตรการติดตามตรวจสอบผลกระทบสิ่งแวดล้อม พร้อมทั้งจัดทำรายงานผลการติดตามตรวจสอบคุณภาพสิ่งแวดล้อม ตามตามเงื่อนไขของมาตรการฯ เสนอต่อสำนักงานนโยบายและแผนทรัพยากรธรรมชาติและสิ่งแวดล้อม (สผ.) ดังแสดงรายละเอียดในตารางที่ 3

ตารางที่ 3 แบบรายงานผลการปฏิบัติตามมาตรการติดตามตรวจสอบผลกระทบสิ่งแวดล้อมของโครงการ เสนาภิพัฑ์ รังสิต คลอง4

ดัชนีผลกระทบ สิ่งแวดล้อม	บริเวณที่ตรวจสอบ	พารามิเตอร์	ความถี่ในการตรวจวัด	ผลการปฏิบัติตาม มาตรการฯ	เอกสารอ้างอิง
1. ทรัพยากรทาง กายภาพ 1.1 สภาพภูมิประเทศ	1) ตรวจสอบขนาดพื้นที่สีเขียว และพื้นที่ปลูกไม้ยืนต้น  2) ความสมบูรณ์ของต้นไม้ การ ดูแลรักษา  3) รักษาสภาพของตัวอาคารให้ คืออยู่เสมอ ผนังกระเบื้อง อาคารหรือโครงสร้างในส่วน ที่เป็นคอนกรีตต้องได้รับการ ทาความสะอาด หรือทาสีใหม่ ตามความเหมาะสม เพื่อความ สวยงามของตัวอาคาร สภาพ ของรั้วโดยรอบต้องมีความ	ตรวจสอบดูแลสภาพของ ตัวอาคารส่วนตกแต่ง อาคาร และรอบรั้ว โครงการ	ทุก 6 เดือน ตลอด ระยะเวลาเปิดดำเนิน การ	- โครงการต้องตรวจสอบ ดูแลสภาพของตัวอาคาร ส่วนตกแต่งอาคารและ รอบรั้วโครงการ	ภาพที่ 2.1-2

ตารางที่ 3 แบบรายงานผลการปฏิบัติตามมาตรการติดตามตรวจสอบผลกระทบสิ่งแวดล้อมของโครงการ เสนาภิพัฑ รังสิต คลอง4

ดัชนีผลกระทบ สิ่งแวดล้อม	บริเวณที่ตรวจสอบ	พารามิเตอร์	ความถี่ในการตรวจวัด	ผลการปฏิบัติตาม มาตรการฯ	เอกสารอ้างอิง
1.1 สภาพภูมิประเทศ	สมบูรณ์แข็งแรงไม่ปล่อยให้ ทรุดโทรม				
1.2 ทรัพยากรดิน	พื้นที่สีเขียวโครงการ	ตรวจสอบขนาดพื้นที่สีเขียว และความสมบูรณ์ของต้นไม้	เดือนละ 1 ครั้ง ตลอด ระยะเวลาเปิดดำเนิน การ	- โครงการต้องตรวจสอบ ขนาดพื้นที่สีเขียว และ ความสมบูรณ์ของต้นไม้	ภาพที่ 2.1-2
1.3 ธรณีวิทยา/ แผ่นดินไหว	บริเวณพื้นที่โครงการ	ตรวจสอบดูแลสภาพของตัว อาคารและรอบรั้วโครงการ	ทุก 6 เดือน ตลอด ระยะเวลาเปิดดำเนิน การ	- โครงการต้องตรวจสอบ ความสมบูรณ์รอบตัว อาคาร และ ร้ว ของ โครงการให้อยู่ในสภาพ พร้อมใช้อยู่เสมอ	ภาพที่ 2.1-1
1.4 คุณภาพอากาศ	บริเวณพื้นที่โครงการ	1) การทำความสะอาดและทา ลายเชื้อโรคจากระบบปรับ อากาศของโครงการ 2) ตรวจสอบป้ายเตือน “ห้าม ติดเครื่องยนต์ขณะจอดรถ” ในบริเวณพื้นที่จอดรถของ	ทุก 6 เดือน ตลอด ระยะเวลาเปิดดำเนิน การ	- กำชับให้พนักงานทำ ค ว า ม ส ะ อ า ค เครื่องปรับอากาศเสมอ - พนักงานต้องตรวจสอบ สภาพป้ายไม่ให้ลบ เลือนมองเห็นชัดเจน	-  -

**ตารางที่ 3** แบบรายงานผลการปฏิบัติตามมาตรการติดตามตรวจสอบผลกระทบสิ่งแวดล้อมของโครงการ เสนาภิพัฑ์ รังสิต คลอง4

ดัชนีผลกระทบ สิ่งแวดล้อม	บริเวณที่ตรวจสอบ	พารามิเตอร์	ความถี่ในการตรวจวัด	ผลการปฏิบัติตาม มาตรการฯ	เอกสารอ้างอิง
1.4 คุณภาพอากาศ (ต่อ)		โครงการ  3) ทำความสะอาดพื้นที่จอดรถอย่างสม่ำเสมอ	ทุก 6 เดือน ตลอด ระยะเวลาเปิดดำเนินการ	- กำชับให้พนักงานทำความสะอาดทำความสะอาดพื้นที่จอดรถอยู่เสมอ	ภาพที่ 2.1-3
1.5 การบดบังแสง และทิศทางลม	บริเวณพื้นที่โครงการ	มีการติดตามประเมินส่วนงาน รับเรื่องร้องเรียนและความ คิดเห็น หากพบว่ามีเรื่อง ร้องเรียนต้องแก้ไขปัญหาโดย ทันที	ทุก 6 เดือน ตลอด ระยะเวลาเปิดดำเนินการ	- นิติบุคคลต้องติดตาม รับเรื่องร้องเรียนและ ความคิดเห็น หากมี เรื่องร้องเรียนต้อง แก้ไขปัญหาทันที	-
1.6 เสียง	บริเวณพื้นที่โครงการ	1) กำหนดเงื่อนไขการพัก อาศัยในโครงการโดยผู้พัก อาศัยจะต้องไม่ก่อให้เกิดเสียง อึกทึก เช่น การจัดเลี้ยง หรือ	เดือนละ 1 ครั้ง ตลอด ระยะเวลาเปิดดำเนินการ	- โครงการต้องกำหนด เงื่อนไขในการพักอาศัย ภายในโครงการ	ภาคผนวก 2 ข้อ 2.4

ตารางที่ 3 แบบรายงานผลการปฏิบัติตามมาตรการติดตามตรวจสอบผลกระทบสิ่งแวดล้อมของโครงการ เสนาภิพัฑร รังสิต คลอง 4

ดัชนีผลกระทบ สิ่งแวดล้อม	บริเวณที่ตรวจสอบ	พารามิเตอร์	ความถี่ในการตรวจวัด	ผลการปฏิบัติตาม มาตรการฯ	เอกสารอ้างอิง
1.6 เสียง(ต่อ)		กิจกรรมอื่นๆที่เป็นการ รบกวนผู้อื่น  2) ควบคุมความเร็วรถยนต์ใน โครงการ และจัดเจ้าหน้าที่อา นวนการจราจรบริเวณทางเข้า- ออกไม่ให้มีรถยนต์จอดกีด ขวางทางเข้า-ออก เพื่อลดการ ใช้แตรรถยนต์บริเวณทางเข้า- ออก  3) ติดตั้งป้ายเตือน “งคใช้เสียง แตร” ทั้งภาษาไทย และ ภาษาอังกฤษ พร้อมรูป สัญลักษณ์ ที่มองเห็นได้อย่าง ชัดเจน ในบริเวณถนนและ พื้นที่จอดรถภายในโครงการ	เดือนละ 1 ครั้ง ตลอด ระยะเวลาเปิดดำเนิน การ	- กำชับให้เจ้าหน้าที่ รปภ ควบคุมความเร็ว และ อำนวยความสะดวก บริเวณทางเข้า-ออก โครงการ  - โครงการต้องติดตั้งป้าย เตือน “งคใช้เสียงแตร” ทั้งภาษาไทย และ ภาษาอังกฤษ พร้อมรูป สัญลักษณ์ ที่มองเห็น ได้อย่างชัดเจน	-  -

ตารางที่ 3 แบบรายงานผลการปฏิบัติตามมาตรการติดตามตรวจสอบผลกระทบสิ่งแวดล้อมของโครงการ เสนาภิรักษ์ รัชสิด คลอง 4

ดัชนีผลกระทบ สิ่งแวดล้อม	บริเวณที่ตรวจสอบ	พารามิเตอร์	ความถี่ในการตรวจวัด	ผลการปฏิบัติตาม มาตรการฯ	เอกสารอ้างอิง
1.6 เสียง(ต่อ)		4) จัดทำบัญชีรายชื่อผู้พักอาศัยในโครงการห้องพักหมายเลขทะเบียนรถ พร้อมหมายเลขโทรศัพท์ติดต่อเพื่อแจ้งให้เจ้าของรถทราบในกรณีที่เครื่องส่งสัญญาณกันขโมยดัง และสามารถปิดสัญญาณได้อย่างรวดเร็วไม่รบกวนต่อผู้พักรายอื่น และผู้พักอาศัยในบ้านพักใกล้เคียง	เดือนละ 1 ครั้ง ตลอดระยะเวลาเปิดดำเนินการ	- นิติบุคคลต้องจัดทำบัญชีรายชื่อผู้พักอาศัยในโครงการห้องพักหมายเลขทะเบียนรถ พร้อม หมายเลขโทรศัพท์ติดต่อ	-
1.7 ความสั่นสะเทือน	บริเวณพื้นที่โครงการ	1) จำกัด ความเร็วของยานพาหนะในพื้นที่โครงการไม่ให้เกิน 20 กิโลเมตร/ชั่วโมง	เดือนละ 1 ครั้ง ตลอดระยะเวลาเปิดดำเนินการ	- กำชับให้เจ้าหน้าที่ รปภ. ควบคุมความเร็วรถภายในโครงการ	-

ตารางที่ 3 แบบรายงานผลการปฏิบัติตามมาตรการติดตามตรวจสอบผลกระทบสิ่งแวดล้อมของโครงการ เสนาภิบาล รั้งสิต คลอง 4

ดัชนีผลกระทบ สิ่งแวดล้อม	บริเวณที่ตรวจสอบ	พารามิเตอร์	ความถี่ในการตรวจวัด	ผลการปฏิบัติตาม มาตรการฯ	เอกสารอ้างอิง
1.7 ความสั่นสะเทือน (ต่อ)		2) ติดตั้งสั่นชะลอความเร็ว หรือตัวหนอนบนทางวิ่งทุก ชั้นที่เป็นชั้นจอคร ของ โครงการและทางวิ่งภายใน โครงการ	เดือนละ 1 ครั้ง ตลอด ระยะเวลาเปิดดำเนิน การ	- โครงการต้องติดตั้งสั่น ชะลอความเร็วภายใน โครงการ	-
1.8 คุณภาพน้ำผิวดิน	ระบบบำบัดน้ำเสียของ โครงการ	pH, BOD, SS, TDS, Settleable Solids, TKN, Sulfide, น้ำมันและไขมัน	เดือนละ 1 ครั้ง ตลอดระยะเวลาเปิด ดำเนินการ	- โครงการต้องจัดให้มี เจ้าหน้าที่ ที่ได้รับ อนุญาตเข้าเก็บตัวอย่าง น้ำไปตรวจสอบ	ภาคผนวก 2 ข้อ 2.2
1.9 พื้นที่สีเขียวของ โครงการ	บริเวณพื้นที่โครงการ	ดูแลรักษาพื้นที่สีเขียวของ โครงการให้มีสภาพดีอยู่ เสมอ ตลอดระยะเวลาเปิด ดำเนินการ	เดือนละ 1 ครั้ง ตลอดระยะเวลาเปิด ดำเนินการ	- กำชับให้เจ้าหน้าที่สวน ต้องดูแลรักษาพื้นที่สี เขียวของโครงการให้มี สภาพดีอยู่เสมอ	ภาพที่ 2.1-2



**ตารางที่ 3** แบบรายงานผลการปฏิบัติตามมาตรการติดตามตรวจสอบผลกระทบสิ่งแวดล้อมของโครงการ เสนาภิพัฑ รังสิต คลอง4

ดัชนีผลกระทบ สิ่งแวดล้อม	บริเวณที่ตรวจสอบ	พารามิเตอร์	ความถี่ในการตรวจวัด	ผลการปฏิบัติตาม มาตรการฯ	เอกสารอ้างอิง
2. ทรัพยากรชีวภาพ 2.1 ทรัพยากรชีวภาพ ในน้ำ	บ่อดักน้ำสุดท้ายก่อนระบาย ออกสู่ท่อรับน้ำทิ้งสาธารณะ 1 ตัวอย่าง	pH, BOD, SS, TDS, Settlable Solids, TKN, Sulfide, น้ำมัน และไขมัน	เดือน ละ 1 ครั้ง ตลอดระยะเวลาเปิด ดำเนินการ	- โครงการจัดจ้างบริษัท ที่ได้รับอนุญาตเก็บ ตัวอย่างจากบ่อดักน้ำ สุดท้ายก่อนระบาย ออกสู่ท่อรับน้ำทิ้ง สาธารณะ 1 ตัวอย่าง	ภาคผนวก 2 ข้อ 2.2
3. คุณค่าต่อคุณภาพ ชีวิต 3.1 การใช้น้ำ	ถังเก็บน้ำบริเวณชั้นใต้ดิน และชั้นดาดฟ้า	ตรวจสอบการรั่วไหลของถัง สำรองน้ำใช้	เดือน ละ 1 ครั้ง ตลอดระยะเวลาเปิด ดำเนินการ	- จัดให้มีเจ้าหน้าที่ช่าง ประจำอาคาร ตรวจสอบการรั่วไหล ของถังสำรองน้ำ	ภาพที่ 2.1-16

ตารางที่ 3 แบบรายงานผลการปฏิบัติตามมาตรการติดตามตรวจสอบผลกระทบสิ่งแวดล้อมของโครงการ เสนาคิทท์ รังสิต คลอง 4

ดัชนีผลกระทบ สิ่งแวดล้อม	บริเวณที่ตรวจสอบ	พารามิเตอร์	ความถี่ในการตรวจวัด	ผลการปฏิบัติตาม มาตรการฯ	เอกสารอ้างอิง
3.2 การบำบัดน้ำเสีย และสิ่งปฏิกูล	จำนวน 1 จุด บ่อพักน้ำสุดท้าย ก่อนระบายออกสู่ท่อรับน้ำทิ้ง สาธารณะตั้ง	1) pH  2) BOD 3) SS 4) TDS 5) Settleable Solids 6) TKN 7) Sulfide 8) น้ำมันและไขมัน	เดือน ละ 1 ครั้ง ตลอดระยะเวลาเปิด ดำเนินการ	- โครงการต้องจัดจ้าง - บริษัทที่ได้รับ การ อนุญาตจากกรม โรงงาน เข้าเก็บน้ำเสีย ไปตรวจสอบทุกเดือน	ภาคผนวก 2 ข้อ 2.2
3.3 การระบายน้ำและ การป้องกันน้ำ ท่วม	บ่อกักตักน้ำ และ รางระบายน้ำของโครงการ	ตรวจสอบตะกอนและสิ่งกีด ขวางระบายน้ำของโครงการ	เดือน ละ 1 ครั้ง ตลอดระยะเวลาเปิด ดำเนินการ	- กำชับให้พนักงาน ตรวจสอบตะกอนสิ่ง กีดขวางระบายน้ำ	ภาพที่ 2.1-13

ดัชนีผลกระทบ สิ่งแวดล้อม	บริเวณที่ตรวจสอบ	พารามิเตอร์	ความถี่ในการตรวจวัด	ผลการปฏิบัติตาม มาตรการฯ	เอกสารอ้างอิง
3.4 การจัดการมูลฝอย	เส้นทางเก็บขนมูลฝอยและ บริเวณที่จอดรถเก็บขนมูล ฝอย	1) มีการแยกประเภทมูลฝอย ก่อนรวบรวมไปกำจัด โดย จัดหาถังรองรับมูลฝอยแยก ประเภทมีฝาปิดมิดชิดตั้งไว้ ในห้องพักมูลฝอยรวม	ต ร ว จ ส อ บ ท ก  สั ป ด า ห์ ต ล อ ด  ระยะเวลาเปิดดา เนินการ	- กำชับให้มีพนักงานทำ ความสะอาดมีการแยก ประเภทมูลฝอยก่อน รวบรวมไปกำจัด โดย จัดหาถังรองรับมูล ฝอยแยกประเภทมีฝา ปิดมิดชิดตั้งไว้ใน ห้องพักมูลฝอยรวม	ภาพที่ 2.1-10 11 12
		2) มีห้องพักมูลฝอยประจำชั้น พักอาศัยตั้งแต่ชั้นที่ 1 จนถึง ชั้นที่ 5 เป็นห้องที่มีประตูปิด มิดชิด ภายในห้องจะบรรจุถึง รองรับมูลฝอยแยกประเภท		- โ ค ร ง ก า ร ต้ อ ง มີ ห้องพักมูลฝอยประจำ ชั้นพักอาศัยตั้งแต่ชั้น ที่ 1 จนถึงชั้นที่ 5 เป็น ห้ อ ง ที่ มี ป рะ ตุ ปิ ด มิดชิด ภายในห้องจะ บรรจุถึงรองรับมูล ฝอยแยกประเภท	ภาพที่ 2.1-10 11 12

ตารางที่ 3 แบบรายงานผลการปฏิบัติตามมาตรการติดตามตรวจสอบผลกระทบสิ่งแวดล้อมของโครงการ เสนาภิบาล รั้งสิต คลอง 4

ดัชนีผลกระทบ สิ่งแวดล้อม	บริเวณที่ตรวจสอบ	พารามิเตอร์	ความถี่ในการตรวจวัด	ผลการปฏิบัติตามมาตรการ ๑	เอกสารอ้างอิง
3.4 การจัดการมูลฝอย		<p>3) มีห้องพักมูลฝอยรวมสามารถเก็บกักปริมาณมูลฝอยที่เกิดขึ้นแต่ละชนิดได้ไม่ต่ำกว่า 3 วัน ยกเว้นห้องพักมูลฝอยอันตรายต้องเก็บมูลฝอยได้ไม่น้อยกว่า 15 วัน</p> <p>4) มีรางระบายน้ำที่มีตะแกรงเหล็กปิดเพื่อรวบรวมน้ำล้างทำความสะอาดไปบำบัดยังระบบบำบัดน้ำเสีย</p> <p>5) ตรวจสอบสภาพถุงคาและภาชนะรองรับมูลฝอยไม่ให้เกิดการชำรุดเสียหาย มีรูที่ทำให้เกิดรั่วไหล</p>	ตรวจสอบทุกสัปดาห์ ตลอดระยะเวลาเปิดดำเนินการ	<p>- โครงการต้องมีห้องพักมูลฝอยรวมสามารถเก็บกักปริมาณมูลฝอยที่เกิดขึ้นแต่ละชนิดได้ไม่ต่ำกว่า 3 วัน</p> <p>- โครงการต้องมีรางระบายน้ำที่มีตะแกรงเหล็กปิดเพื่อรวบรวมน้ำล้างทำความสะอาดไปบำบัด</p> <p>- กำชับให้พนักงานตรวจสอบสภาพถุงคาและภาชนะรองรับมูลฝอยไม่ให้เกิดการชำรุดเสียหาย</p>	<p>ภาพที่ 2.1-10 11 12</p> <p>ภาพที่ 2.1-13</p> <p>ภาพที่ 2.1-10 11 12</p>

ตารางที่ 3 แบบรายงานผลการปฏิบัติตามมาตรการติดตามตรวจสอบผลกระทบสิ่งแวดล้อมของโครงการ เสนาภิบาล รั้งสิต คลอง 4

ดัชนีผลกระทบ สิ่งแวดล้อม	บริเวณที่ตรวจสอบ	พารามิเตอร์	ความถี่ในการตรวจวัด	ผลการปฏิบัติตามมาตรการ ฯ	เอกสารอ้างอิง
3.5 การ ใ ช้ ไฟ ฟ้ำ และการอนุรักษ์ พลังงาน	1) ตรวจสอบความพร้อมใน การใช้งานให้อยู่ในสภาพที่ดี อยู่เสมอ  2) เลือกใช้หลอดไฟส่องสว่าง แบบ LED ซึ่งใช้พลังงานต่ำ	1) อุปกรณ์ไฟฟ้าต่างๆ เช่น หลอดไฟหม้อแปลง ฯลฯ ให้ ตรวจสอบความพร้อมในการ ใช้งานให้อยู่ในสภาพที่ดีอยู่ เสมอ 2) เลือกใช้หลอดไฟส่องสว่าง แบบ LED ซึ่งใช้พลังงานต่ำ	ตรวจสอบอุปกรณ์ไฟฟ้า ทุก 6 เดือน ตลอด ระยะเวลาเปิดดำเนินการ	- กำชับให้พนักงานช่าง ป ร ะ จ ำ อ ำ ค ำ ร ตรวจสอบความพร้อม ในการใช้งานให้อยู่ใน สภาพที่ดีอยู่เสมอ  - โครงการต้องเลือกใช้ หลอดไฟส่องสว่าง แบบ LED ซึ่ง ใ ช้ พลังงานต่ำ	ภาพที่ 2.1-31          ภาพที่ 2.1-31
3.6 การจราจร	1) บั น ทึ ก ส ถิ ตี อ บั ตี เ ห ตุ บริเวณ ทางเข้า-ออกของ โครงการ	1) ส ถิ ตี อ บั ตี เ ห ตุ บ ริ เว ณ ทางเข้า-ออก	1) บั น ทึ ก อ บั ตี เ ห ตุ สั ป ต า หั ล ะ 1 ค ร ั ้ง ตรวจสอบอุปกรณ์อา นวนความปลอดภัย ปีละ 2 ค ร ั ้ง ค ร ั ้ง ละ 6 เ ค ย ื น ต ล อ ด ร ะ ย ะ เ ว ล ำ เปิดดำเนินการ	- กำชับให้เจ้าหน้าที่ รปภ. บั น ทึ ก อ บั ตี เ ห ตุ และตรวจสอบอำนวยความสะดวกให้พร้อม ใช้อยู่เสมอ	-

ตารางที่ 3 แบบรายงานผลการปฏิบัติตามมาตรการติดตามตรวจสอบผลกระทบสิ่งแวดล้อมของโครงการ เสนาภิบาล รั้งสิต คลอง 4

ดัชนีผลกระทบ สิ่งแวดล้อม	บริเวณที่ตรวจสอบ	พารามิเตอร์	ความถี่ในการตรวจวัด	ผลการปฏิบัติตาม มาตรการฯ	เอกสารอ้างอิง
3.6 การจราจร(ต่อ)	2) ตรวจสอบอุปกรณ์อำนวยความสะดวก เช่น ป้ายเตือนต่างๆ การจราจรภายในโครงการให้อยู่ในสภาพดีอยู่เสมอ	2) อุปกรณ์อำนวยความสะดวกการจราจรภายในโครงการ	2) โดยรวบรวมผลรายงานต่อหน่วยงานอนุญาตและหน่วยงานเกี่ยวข้อง ทุก 6 เดือนตลอดระยะเวลาเปิดดำเนินการ	- กำชับให้พนักงานรปภ. ตรวจสอบอุปกรณ์อำนวยความสะดวกความปลอดภัยการจราจรในโครงการ	ภาพที่ 2.1-3
3.7 การใช้ประโยชน์ที่ดิน	บริเวณพื้นที่โครงการ	ตรวจสอบขนาดพื้นที่ปกคลุมอาคารพื้นที่ว่าง ให้เป็นไปตามการออกแบบ	เดือนละ 1 ครั้งตลอดระยะเวลาเปิดดำเนินการ	- โครงการต้องตรวจสอบขนาดพื้นที่ปกคลุมอาคารพื้นที่ว่าง ให้เป็นไปตามการออกแบบ	ภาพที่ 2.1-1

ตารางที่ 3 แบบรายงานผลการปฏิบัติตามมาตรการติดตามตรวจสอบผลกระทบสิ่งแวดล้อมของโครงการ เสนาภิบาล รั้งสิต คลอง 4

ดัชนีผลกระทบ สิ่งแวดล้อม	บริเวณที่ตรวจสอบ	พารามิเตอร์	ความถี่ในการตรวจวัด	ผลการปฏิบัติตาม มาตรการฯ	เอกสารอ้างอิง
4. คุณค่าต่อคุณภาพ ชีวิต 4.1 สภาพเศรษฐกิจ และสังคม	1) มีจุดรับเรื่องร้องเรียนที่ สำนักงาน นิติบุคคลของ โครงการ  2) สํารวจกลุ่มบ้านติดและ บ้าน 100 เมตร กรณีที่มีการ เปลี่ยนแปลง โครงการ ภายหลังเปิดดำเนินการที่ก่อ ให้ เกิด ผล ก ร ะ ท บทางด้านสิ่งแวดล้อมอย่างมี นัยสำคัญ ให้สำรวจในระยะ 1,000 เมตร จากขอบเขต โครงการ	1) ข้อร้องเรียนจากปัญหา ความเดือดร้อน และ ผลกระทบที่ได้รับจากการ ดำเนินการของโครงการ  2) ทำการสำรวจสภาพ เศรษฐกิจสังคมและความ คิดเห็นของประชาชน ผู้นำ ชุมชน สถานประกอบการ และหน่วยงานที่เกี่ยวข้อง ร ว ม ทั้ง ก า ว ก า ร ณ์ เปลี่ยนแปลง ปัญหาและ ความเดือดร้อน ตลอดจน ความต้องการที่มีต่อโครงการ	ปีแรกหลังจากเปิด ใช้อาคาร  ทุ ก ค ร ึ่ง ก ่อน ที่ โครงการจะมีการ เ ล ี ย น แ บ ล ง ที่ ก ่อ ให้ เกิด ผล ก ร ะ ท บทางด้านสิ่งแวดล้อม อย่างมีนัยสำคัญ	-  - นิติบุคคลต้องมีจุดรับ เรื่องร้องเรียนที่ สำนักงานนิติบุคคล  - โครงการต้องทำการ สํารวจ ส ภา พ เศรษฐกิจสังคมและ ความคิดเห็นของ ประชาชน ผู้นำ ชุมชน	-  -

ตารางที่ 3 แบบรายงานผลการปฏิบัติตามมาตรการติดตามตรวจสอบผลกระทบสิ่งแวดล้อมของโครงการ เสนาคีท รั้งสิต คลอง 4

ดัชนีผลกระทบ สิ่งแวดล้อม	บริเวณที่ตรวจสอบ	พารามิเตอร์	ความถี่ในการตรวจวัด	ผลการปฏิบัติตาม มาตรการฯ	เอกสารอ้างอิง
4.1 สภาพเศรษฐกิจ และสังคม(ต่อ)		3) ทำการสำรวจสภาพ เศรษฐกิจและสังคม รวมทั้ง ดำเนินการด้านการมีส่วนร่วม ของประชาชน	เมื่อมีการ เปลี่ยนแปลง รายละเอียด โครงการที่แตกต่าง ไปจากรายละเอียดที่ เสนอไว้ในรายงานฯ ฉบับที่ได้รับความ เห็นชอบ	- โครงการต้องทำการ สำรวจสภาพ เศรษฐกิจและสังคม รวมทั้งดำเนินการ ด้านการมีส่วนร่วม ของประชาชน	-



**ตารางที่ 3** แบบรายงานผลการปฏิบัติตามมาตรการติดตามตรวจสอบผลกระทบสิ่งแวดล้อมของโครงการ เสนาคีทท์ รังสิต คลอง 4

ดัชนีผลกระทบ สิ่งแวดล้อม	บริเวณที่ตรวจสอบ	พารามิเตอร์	ความถี่ในการตรวจวัด	ผลการปฏิบัติตาม มาตรการฯ	เอกสารอ้างอิง
4.2 การมีส่วนร่วม ของประชาชน และ ชุมชน สัมพันธ์  - ด้าน ชุมชน สัมพันธ์	พื้นที่โครงการและชุมชน ใกล้เคียงที่ตั้งโครงการ	มีการจัดกิจกรรมในวันสำคัญ ต่างๆเพื่อให้ประชาชนใน ชุมชนเข้าร่วมในวันสำคัญ ต่างๆ เช่น วันปีใหม่ วัน สงกรานต์ วันเข้าพรรษา วัน ออกพรรษา วันพ่อแห่งชาติ ฯลฯ	อย่างน้อยปีละ 5 ครั้ง หรือมีความถี่ในการ จัดกิจกรรมมากกว่า ร้อยละ 60 ภายใน ระยะเวลา 3 ปี นับตั้งแต่เปิดดำเนิน การ	- โครงการต้องมีการ จัดกิจกรรมในวัน สำคัญต่างๆเพื่อให้ ประชาชนในชุมชน เข้าร่วมในวันสำคัญ ต่างๆ	-
- ด้านพัฒนาชุมชน	ชุมชน ใกล้เคียง ที่ ตั้ง โครงการ	ฟื้นฟูภูมิทัศน์ของแหล่งน้ำใน ชุมชน	ปีละ 1 ครั้ง	- โครงการต้องฟื้นฟู ภูมิทัศน์ของแหล่งน้ำ ในชุมชน	-

**ตารางที่ 3** แบบรายงานผลการปฏิบัติตามมาตรการติดตามตรวจสอบผลกระทบสิ่งแวดล้อมของโครงการ เสนาคีทท์ รังสิต คลอง 4

ดัชนีผลกระทบ สิ่งแวดล้อม	บริเวณที่ตรวจสอบ	พารามิเตอร์	ความถี่ในการตรวจวัด	ผลการปฏิบัติตาม มาตรการฯ	เอกสารอ้างอิง
- ด้าน สิ่งแวดล้อม และความปลอดภัย	ภายในโครงการ และชุมชน ใกล้เคียงที่ตั้งโครงการ	แผนงานการนำทรัพยากรมา ใช้อย่างรู้คุณค่าโดยคำนึงถึง สิ่งแวดล้อมและค่านิยมงาน ตามแผนงานส่งเสริมการ ประหยัดพลังงาน	1 ครั้ง/เดือน ภายใน ระยะเวลา 3 ปี นับตั้งแต่เปิดดำเนิน การ	โครงการต้องทำตาม แผนงานการนำ ทรัพยากรมาใช้อย่าง รู้คุณค่าโดยคำนึงถึง สิ่งแวดล้อมและค่านิยมงานตามแผนงาน ส่งเสริมการประหยัด พลังงาน	-
		การดำเนินงานตามแผนงาน ส่งเสริมความปลอดภัย เช่น การสนับสนุนป้ายจราจรหรือ จัดกิจกรรมความปลอดภัย ร่วมกับชุมชน	ทุก 6 เดือน หรือมี ความถี่ในการจัด กิจกรรมมากกว่า ร้อยละ 60 ภายใน ระยะเวลา 3 ปี นับตั้งแต่เปิดดำเนิน การ	โครงการต้องการ ดำเนินงานตาม แผนงานส่งเสริม ความปลอดภัย	-

**ตารางที่ 3** แบบรายงานผลการปฏิบัติตามมาตรการติดตามตรวจสอบผลกระทบสิ่งแวดล้อมของโครงการ เสนาภิรักษ์ รั้งสิต คลอง 4

ดัชนีผลกระทบ สิ่งแวดล้อม	บริเวณที่ตรวจสอบ	พารามิเตอร์	ความถี่ในการตรวจวัด	ผลการปฏิบัติตาม มาตรการฯ	เอกสารอ้างอิง
4.3 สุขภาพและ การสาธารณสุข 4.3.1 ผลกระทบต่อ บริการด้านการแพทย์	สำนักงานนิติบุคคล	1) จัดเตรียมเวชภัณฑ์เพื่อ การปฐม-พยาบาล และ อุปกรณ์ต่างๆที่จำเป็น เบื้องต้น ไว้ที่สำนักงานนิติ บุคคลของโครงการ  2) จัดอบรมเจ้าหน้าที่ และ แม่บ้านโครงการให้มีความรู้ ด้านการปฐม-พยาบาล เบื้องต้นและมีความสามารถ ในการปฏิบัติเมื่อประสบเห ตุเบื้องต้น	ทุก 6 เดือนตลอด ระยะเวลาเปิดดา เนินการ	- จัดเตรียมเวชภัณฑ์เพื่อ การปฐม-พยาบาล และ อุปกรณ์ต่างๆ ที่จำเป็นเบื้องต้น ไว้ที่ สำนักงานนิติบุคคล ของโครงการ  - โครงการต้องจัดอบรม เจ้าหน้าที่ และแม่บ้าน โครงการให้มีความรู้ ด้านการปฐม-พยาบาล เบื้องต้น	ภาพที่ 2.1-28  -

ตารางที่ 3 แบบรายงานผลการปฏิบัติตามมาตรการติดตามตรวจสอบผลกระทบสิ่งแวดล้อมของโครงการ เสนาภิรักษ์ รั้งสิต คลอง 4

ดัชนีผลกระทบ สิ่งแวดล้อม	บริเวณที่ตรวจสอบ	พารามิเตอร์	ความถี่ในการตรวจวัด	ผลการปฏิบัติตาม มาตรการฯ	เอกสารอ้างอิง
4.3.1 ผลกระทบต่อ บริการด้าน การแพทย์		3) จัดเตรียมหมายเลข โทรศัพท์ฉุกเฉินของ โรงพยาบาลใกล้เคียง โครงการ	ทุก 6 เดือน ตลอด ระยะเวลาเปิด ดำเนินการ	- โครงการต้อง จัดเตรียมหมายเลข โทรศัพท์ฉุกเฉินของ โรงพยาบาลใกล้เคียง โครงการ	-
4.3.2 การเกิดโรค โรคระบบทางเดิน หายใจ	พื้นที่สีเขียวและพื้นที่ โครงการ	1) ติดตั้งป้ายเตือน “ห้ามติด เครื่องยนต์ขณะจอดรถ” ที่ มองเห็นได้อย่างชัดเจน ใน บริเวณพื้นที่จอดรถของ โครงการ 2) ทำความสะอาดที่จอดรถ อย่างสม่ำเสมอเพื่อป้องกันฝุ่น ละอองสะสม ซึ่งอาจส่งผล กระทบต่อคุณภาพอากาศ	ทุก 6 เดือน ตลอด ระยะเวลาเปิด ดำเนินการ	- โครงการต้องติดตั้ง ป้ายเตือน “ห้ามติด เครื่องยนต์ขณะจอด รถ” ที่มองเห็นได้ อย่างชัดเจน - กำชับให้พนักงานทำ ความสะอาด ต้อง ความทำความสะอาด ที่จอดรถอย่างสม่ำเสมอ	-  ภาพที่ 2.1-4

[illegible]

ตารางที่ 3 แบบรายงานผลการปฏิบัติตามมาตรการติดตามตรวจสอบผลกระทบสิ่งแวดล้อมของโครงการ เสนาภิพัฑร รังสิต คลอง 4

ดัชนีผลกระทบ สิ่งแวดล้อม	บริเวณที่ตรวจสอบ	พารามิเตอร์	ความถี่ในการตรวจวัด	ผลการปฏิบัติตาม มาตรการฯ	เอกสารอ้างอิง
4.3.2 โรคระบบ ทางเดินหายใจ		5) ติดตั้งป้ายจำกัดความเร็ว ของรถยนต์ภายในโครงการ ให้มีความเร็วไม่เกิน 20 กิโลเมตร/ชั่วโมง 6) ติดตั้งป้าย “ห้ามเร่ง เครื่องยนต์เสียงดัง” ไว้บริเวณ ที่จอดรถและทางวิ่งภายใน โครงการ		- โครงการต้องติดตั้ง ป้ายจำกัดความเร็ว ของรถยนต์ภายใน โครงการ - โครงการต้องติดตั้ง ป้าย “ห้ามเร่ง เครื่องยนต์เสียงดัง” ไว้บริเวณที่จอดรถ และทางวิ่งภายใน โครงการ	-  -
โรคติดเชื้อไวรัสโค โรนาสายพันธุ์ใหม่ 2019 (COVID-19)	อาคารโครงการ	1) กำหนดให้มีการเช็ดทำ ความสะอาดด้วยน้ำยาฆ่าเชื้อ บริเวณจุดสัมผัสต่างๆ ให้ ปลอดเชื้อเช่น ลูกบิดประดูล ราบันได เป็นต้น	ทุก 6 เดือน ตลอด ระยะเวลาเปิด ดำเนินการ	- เนื่องจากไวรัสโคโร นา 2019 ได้คลี่คลาย ลงแล้วจึงลดความ เข้มข้นของมาตรการ	-

ตารางที่ 3 แบบรายงานผลการปฏิบัติตามมาตรการติดตามตรวจสอบผลกระทบสิ่งแวดล้อมของโครงการ เสนาภิบาล รั้งสิต คลอง 4

ดัชนีผลกระทบ สิ่งแวดล้อม	บริเวณที่ตรวจสอบ	พารามิเตอร์	ความถี่ในการตรวจวัด	ผลการปฏิบัติตาม มาตรการฯ	เอกสารอ้างอิง
4.3.2 โรคระบบ ทางเดินหายใจ		2) จัดให้มีแอลกอฮอล์เจลสำหรับฆ่าเชื้อไว้ให้บริการแก่ผู้พักอาศัยและพนักงานโครงการ 3) ถ้าพบผู้มีไข้ ไอ หรืออาการแสดงของผู้ติดเชื้อทางเดินหายใจ ให้แยกผู้ป่วยและพาผู้ป่วยไปพบแพทย์	ทุก 6 เดือน ตลอด ระยะเวลาเปิด ดำเนินการ	- เนื่องจากไวรัสโคโร นา 2019 ได้คลี่คลาย ลงแล้วจึงลดความ เข้มข้นของมาตรการ	-
ผลกระทบต่อระบบ การได้ยิน	ภายในพื้นที่โครงการ	ตรวจวัดตามดัชนีเช่นเดียวกับ หัวข้อด้านเสียง	ทุก 6 เดือน ตลอด ระยะเวลาเปิด ดำเนินการ	- โครงการ ต้อง ตรวจวัดตามดัชนี เช่นเดียวกับหัวข้อ ด้านเสียง	-
โรคที่มีสัตว์เป็น พาหะนาโรค	ห้องพักมูลฝอยของ โครงการ	มีการตรวจสอบแหล่ง เพาะพันธุ์สัตว์พาหะนาโรค	เดือนละ 1 ครั้ง ตลอด ระยะเวลาเปิดดาเนิน การ	- กำชับให้พนักงานมี การตรวจสอบแหล่ง เพาะพันธุ์สัตว์พาหะ นาโรค	ภาพที่ 2.1-18

ตารางที่ 3 แบบรายงานผลการปฏิบัติตามมาตรการติดตามตรวจสอบผลกระทบสิ่งแวดล้อมของโครงการ เสนาคิทท์ รังสิต คลอง 4

ดัชนีผลกระทบ สิ่งแวดล้อม	บริเวณที่ตรวจสอบ	พารามิเตอร์	ความถี่ในการตรวจวัด	ผลการปฏิบัติตาม มาตรการฯ	เอกสารอ้างอิง
4.3.3 อุบัติเหตุ อุบัติเหตุจากรถยนต์	ภายในพื้นที่โครงการ	บันทึกสถิติการเกิดอุบัติเหตุ	เดือนละ 1 ครั้ง ตลอด ระยะเวลาเปิดดำเนิน การ	- กำชับเจ้าหน้าที่ รปภ. บันทึกสถิติ การเกิดอุบัติเหตุ	-
อุบัติเหตุจากอัคคีภัย	ภายในพื้นที่โครงการ	บันทึกสถิติการเกิดเหตุ อัคคีภัย	เดือนละ 1 ครั้ง ตลอด ระยะเวลาเปิดดำเนิน การ	- กำชับพนักงานให้ บันทึกสถิติการเกิด เหตุอัคคีภัย	-
4.3.4 ความเครียด	ภายในพื้นที่โครงการ	1) ติดตามตรวจสอบข้อ ร้องเรียน  2) ตรวจสอบขนาดพื้นที่สี เขียวและความสมบูรณ์ของ ต้นไม้	เดือนละ 1 ครั้ง ตลอด ระยะเวลาเปิดดำเนิน การ	- นิติบุคคลต้อง ติดตามเรื่อง ร้องเรียน  - กำชับให้พนักงาน สวนตรวจสอบ ขนาดพื้นที่สีเขียว และความสมบูรณ์ ของต้นไม้	-  ภาพที่ 2.1-2



ตารางที่ 3 แบบรายงานผลการปฏิบัติตามมาตรการติดตามตรวจสอบผลกระทบสิ่งแวดล้อมของโครงการ เสนาภิพัฑร รังสิต คลอง4

ดัชนีผลกระทบ สิ่งแวดล้อม	บริเวณที่ตรวจสอบ	พารามิเตอร์	ความถี่ในการตรวจวัด	ผลการปฏิบัติตาม มาตรการฯ	เอกสารอ้างอิง
4.3.5 การประสบ อุบัติเหตุ หรือ เจ็บป่วยตามล้าพัง	ภายในพื้นที่โครงการ	บันทึกสถิติการเกิดอุบัติเหตุ หรือการเจ็บป่วยตามล้าพัง	ทุก 6 เดือน ตลอด ระยะเวลาเปิด ดำเนินการ	- กำชับให้พนักงาน บันทึกสถิติการเกิด อุบัติเหตุหรือการ เจ็บป่วยตามล้าพัง	-
4.4 อาชีวอนามัยและ ความปลอดภัย	ภายในพื้นที่โครงการ	ตรวจสอบอุปกรณ์ และ เครื่องมือที่ใช้ในการ ปฏิบัติงานให้มีสภาพพร้อม ใช้งานอยู่เสมอ  ตรวจสอบอุปกรณ์ไฟฟ้า ระบบแจ้งเตือนและระงับ อัคคีภัยให้พร้อมใช้งานอยู่ เสมอ	เดือนละ 1 ครั้ง ตลอด ระยะเวลาเปิดดำเนิน การ	- กำชับให้พนักงาน ตรวจสอบอุปกรณ์ และเครื่องมือที่ใช้ ในการปฏิบัติงาน ให้มีสภาพพร้อมใช้ งานอยู่เสมอ  - กำชับให้พนักงาน ตรวจสอบอุปกรณ์ ไฟฟ้าระบบแจ้ง เตือนและระงับ อัคคีภัยให้พร้อมใช้ งานอยู่เสมอ	-  ภาพที่ 2.1-15 ภาพที่ 2.1-19

**ตารางที่ 3** แบบรายงานผลการปฏิบัติตามมาตรการติดตามตรวจสอบผลกระทบสิ่งแวดล้อมของโครงการ เสนาภิพัฑร รังสิต คลอง4

ดัชนีผลกระทบ สิ่งแวดล้อม	บริเวณที่ตรวจสอบ	พารามิเตอร์	ความถี่ในการตรวจวัด	ผลการปฏิบัติตาม มาตรการฯ	เอกสารอ้างอิง
4.4 อาชีวอนามัยและ ความปลอดภัย(ต่อ)	ภายในพื้นที่โครงการ	บันทึกสถิติอุบัติเหตุบริเวณ ทางเข้า-ออกของโครงการ  ตรวจสอบอุปกรณ์อ่าน วย ค วามปลอดภัย เช่น ป้ายเตือน ต่างๆ ให้อยู่ในสภาพคืออยู่ เสมอ	เดือนละ 1 ครั้ง ตลอด ระยะเวลาเปิดดาเนิน การ	- กำชับให้เจ้าหน้าที่ ร ปภ.บันทึกสถิติ อุบัติเหตุ บริเวณ ทางเข้า-ออกของ โครงการ  - กำชับให้พนักงาน ตรวจสอบอุปกรณ์ อ่าน วย ค วามป ลอดภัย เช่น ป้าย เตือนต่างๆ ให้อยู่ใน สภาพคืออยู่เสมอ	-  -
4.5 การ ป้องกัน อัคคีภัย	1) ตรวจสอบแต่ละชั้นของ อาคาร	การตรวจสอบรายการอุปกรณ์ ป้องกันอัคคีภัย	ทุก 6 เดือน ตลอด ระยะ เวลา เป็ ดำนเนินการ	- กำชับให้พนักงาน ตรวจสอบอุปกรณ์ ป้องกันอัคคีภัยแต่ ละชั้นของอาคาร	ภาพที่ 2.1-19

ตารางที่ 3 แบบรายงานผลการปฏิบัติตามมาตรการติดตามตรวจสอบผลกระทบสิ่งแวดล้อมของโครงการ เสนาคีทท์ ริงส์ คลอง 4

ดัชนีผลกระทบ สิ่งแวดล้อม	บริเวณที่ตรวจสอบ	พารามิเตอร์	ความถี่ในการตรวจวัด	ผลการปฏิบัติตาม มาตรการฯ	เอกสารอ้างอิง
4.5 การป้องกัน อัตรภัย(ต่อ)	2) บริเวณจุดรวมพลและ สำนักงานของโครงการ	การตรวจสอบรายการอุปกรณ์ ป้องกันอัตรภัย	ทุก 6 เดือน ตลอด ระยะ เวลา เป็ด ดำเนินการ	- กำชับให้พนักงาน ตรวจสอบรายการ อุปกรณ์ ป้องกัน อัตรภัย	ภาพที่ 2.1-22
4.6 การป้องกันของ ตกจากที่สูง	บริเวณพื้นที่โครงการ	1) บัน ที่ก สติติ การเกิด อุบัติเหตุ	ทุก 6 เดือน ตลอด ระยะ เวลา เป็ด ดำเนินการ	- กำชับให้เจ้าหน้าที่ รบก.บันที่กการเกิด อุบัติเหตุ	-
4.7 สุนทรียภาพ	พื้นที่สีเขียวและอาคาร โครงการ	1) ตรวจสอบขนาดพื้นที่สี เขียว และความสมบูรณ์ของ ต้นไม้  2) ตรวจสอบสภาพของตัว อาคารโครงการ	เดือนละ 1 ครั้ง ตลอด ระยะเวลาเปิดดาเนิน การ	- กำ ขั บ ค น ส ว น ตรวจสอบขนาด พื้นที่สีเขียว และ ความสมบูรณ์ของ ต้นไม้  - โ ค ร ง ก า ร ต้ อ ง ตรวจสอบสภาพ ของ ตัว อ า ค า ร โครงการ	ภาพที่ 2.1-2          ภาพที่ 2.1-1

ตารางที่ 3 แบบรายงานผลการปฏิบัติตามมาตรการติดตามตรวจสอบผลกระทบสิ่งแวดล้อมของโครงการ เสนาภิพัฑร รังสิต คลอง 4

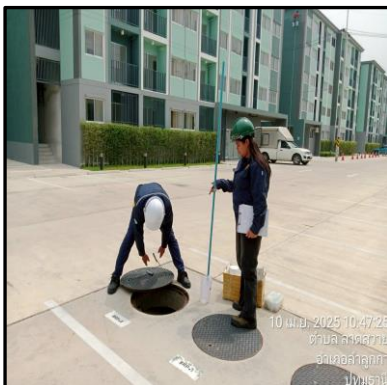
ดัชนีผลกระทบ สิ่งแวดล้อม	บริเวณที่ตรวจสอบ	พารามิเตอร์	ความถี่ในการตรวจวัด	ผลการปฏิบัติตาม มาตรการฯ	เอกสารอ้างอิง
4.8 การบดบัง สัญญาณวิทยุ โทรทัศน์	จุดรับเรื่องร้องเรียนที่ สำนักงาน นิติบุคคลของ โครงการ	ข้อร้องเรียนจากปัญหาความ เดือดร้อนและผลกระทบที่ ได้รับการบดบังสัญญาณ วิทยุโทรทัศน์	ทุก 6 เดือน ตลอด ระยะเวลาเปิด ดำเนินการ	- กำชับให้พนักงาน ตรวจสอบเรื่อง ร้องเรียนปัญหาที่ ได้รับการบด บังสัญญาณวิทยุ โทรทัศน์	-



## การตรวจวัดคุณภาพสิ่งแวดล้อม

การตรวจวัดคุณภาพน้ำทิ้ง ทำการเก็บตัวอย่างคุณภาพน้ำ 2 จุด ได้แก่ 1.บริเวณคุณภาพน้ำเสียก่อนเข้าระบบบำบัดน้ำเสีย จำนวน 1 จุด 2. บริเวณบ่อพักสุดท้ายก่อนระบายสู่สาธารณะ จำนวน 1 จุด เดือนละ 1 ครั้ง

## ผลการตรวจวัดคุณภาพสิ่งแวดล้อม



โครงการได้ดำเนินการตรวจวัดคุณภาพน้ำ และทำการเก็บตัวอย่างน้ำตามที่มาตรการกำหนด ส่งตรวจวิเคราะห์ทางห้องปฏิบัติการ เทียบกับมาตรฐานควบคุมการระบายน้ำทิ้งจากอาคารบางประเภทและบางขนาด ได้ผลวิเคราะห์ทางห้องปฏิบัติการ ดังนี้

โครงการ	เสนาคิพท์ รังสิต คลอง4
เจ้าของโครงการ	นิติบุคคลอาคารชุด เสนาคิพท์ รังสิต คลอง4
จัดทำรายงานโดย	บริษัท เซ็น เอกซ์ พร็อพเพอร์ตี้ แมเนจเม้นท์ จำกัด
ระหว่างเดือน	มกราคม - มิถุนายน พ.ศ. 2568
ตำแหน่งที่ตรวจวัด	บริเวณคุณภาพน้ำเสียก่อนเข้าระบบบำบัดน้ำเสีย
ตำแหน่งพิกัด UTM ของสถานี	x = 682013.50 y = 1545060.26 47P

ดัชนีคุณภาพน้ำที่	หน่วย	ผลการตรวจวัด <sup>(a)</sup>						ค่ามาตรฐาน <sup>(b)</sup>	เกณฑ์กำหนดใน รายงานฯ <sup>(c)</sup>
		23 ม.ค	17 ก.พ	8 มี.ค	10 เม.ย	12 พ.ค	9 มิ.ย		
pH	-	6.3	5.8	7.5	4.6	5.0	4.5	5-9	
BOD	mg/l	2	5	13	6	5	7	≤ 30	
TSS	mg/l	10	13	44	10	9	21	≤ 40	
TDS	mg/l	536	769	877	611	546	516	≤ 1000	
Sulfide	mg/l	ND	ND	ND	ND	ND	ND	≤ 1.0	
TKN	mg/l	9	11	13	9	6	12	≤ 35	
Oil & Grease	ml/l/hr	ND	ND	4.7	2.1	< 1.6	< 1.6	≤ 20	
Settleable Solids	mg/l	< 0.1	0.1	0.1	< 0.1	< 0.1	< 0.1	≤ 0.5	

หมายเหตุ (๑) ในกรณี Not-Detectable ให้ระบุค่า Detection Limit ของวิธีการตรวจวัดที่ใช้

(๒) ระบุค่ามาตรฐานและเอกสารอ้างอิงค่ามาตรฐาน

(๓) ระบุค่าความเข้มข้นหรือ loading ที่กำหนดเป็นเงื่อนไขในรายงานการประเมินผลกระทบสิ่งแวดล้อม

## การตรวจวัดคุณภาพน้ำทิ้ง

โครงการ	เสนาทิพท์ รังสิต คลอง4
เจ้าของโครงการ	นิติบุคคลอาคารชุด เสนาทิพท์ รังสิต คลอง4
จัดทำรายงานโดย	บริษัท เซ็น เอกซ์ พร็อพเพอร์ตี้ แมเนจเม้นท์ จำกัด
ระหว่างเดือน	มกราคม – มิถุนายน พ.ศ. 2568
ตำแหน่งที่ตรวจวัด	บริเวณบ่อพักสุดท้ายก่อนระบายสู่สาธารณะ
ตำแหน่งพิกัด UTM ของสถานี	x = 682013.50 y = 1545060.26 47P

ดัชนีคุณภาพน้ำทั้ง	หน่วย	ผลการตรวจวัด <sup>(๑)</sup>						ค่ามาตรฐาน <sup>(๒)</sup>	เกณฑ์กำหนดใน รายงานฯ <sup>(๓)</sup>
		23 ม.ค	17 ก.พ	8 มี.ค	10 เม.ย	12 พ.ค	9 มิ.ย		
pH	-	8.1	8.0	7.6	7.3	7.1	7.8	5-9	
BOD	mg/l	4	4	5	3	4	4	≤ 30	
TSS	mg/l	8	2	17	< 2	11	10	≤ 40	
TDS	mg/l	744	803	821	766	793	602	≤ 500	
Sulfide	mg/l	ND	ND	ND	ND	ND	ND	≤ 1.0	
TKN	mg/l	4	4	9	7	10	9	≤ 35	
Oil & Grease	ml/l/hr	ND	ND	< 1.6	1.9	< 1.6	< 1.6	≤ 20	
Settleable Solids	mg/l	< 0.1	0.1	< 0.1	< 0.1	0.2	< 0.1	≤0.5	

หมายเหตุ (๑) ในกรณี Not-Detectable ให้ระบุค่า Detection Limit ของวิธีการตรวจวัดที่ใช้  
(๒) ระบุค่ามาตรฐานและเอกสารอ้างอิงค่ามาตรฐาน  
(๓) ระบุค่าความเข้มข้นหรือ loading ที่กำหนดเป็นเงื่อนไขในรายงานการประเมินผลกระทบสิ่งแวดล้อม

